



การศึกษากระบวนการจัดการโซ่อุปทานและการกระจายสินค้าข้าวพันธุ์พื้นเมือง (ไข่มดรีน) ของกลุ่มวิสาหกิจชุมชนผลิตข้าวครบวงจร อำเภอหัวไทร

Study of Supply Chain Management process and Distribution of local rice, Khai Mod Rin, from the Full Cycle Rice Production Community Enterprise Group in Hua Sai district

ดนวัต สีพุทธสุข<sup>1\*</sup>, ภูเด่น แก้วภีบาล<sup>2</sup> บุปผชาติ แต่งเกลี้ยง<sup>3</sup> และปริศน์ชาก์ ชดช้อย<sup>4</sup>

Donnawat Seeputsuk<sup>1\*</sup>, Pudon Kaewpibal<sup>2</sup> Buppachat Taengkiang<sup>3</sup> and Pritcha Chodchoy<sup>4</sup>

<sup>1</sup> อาจารย์, วิทยาลัยการจัดการเพื่อการพัฒนา, มหาวิทยาลัยทักษิณ

<sup>1</sup> Lecturer, Management for Development College, Thaksin University.

<sup>2</sup> อาจารย์, คณะวิทยาการจัดการ, มหาวิทยาลัยราชภัฏสุราษฎร์ธานี

<sup>2</sup> Lecturer, Faculty of Management Science, Suratthani Rajabhat University.

<sup>3</sup> อาจารย์ ดร., คณะเทคโนโลยีการจัดการ, มหาวิทยาลัยเทคโนโลยีราชมงคลศรีวิชัย

<sup>3</sup> Ph.D., Faculty of Management Technology, Rajamangala University of Technology Srivijaya.

<sup>4</sup> อาจารย์, วิทยาลัยเทคโนโลยีอุตสาหกรรมและการจัดการ, มหาวิทยาลัยเทคโนโลยีราชมงคลศรีวิชัย

<sup>4</sup> Lecturer, College of Industrial Technology and Management, Rajamangala University of Technology Srivijaya

\*Corresponding author, E-mail: Donnawat.s@tsu.ac.th

### บทคัดย่อ

งานวิจัยนี้ได้ทำการศึกษาโซ่อุปทานของข้าวพันธุ์พื้นเมือง (ไข่มดรีน) ของกลุ่มวิสาหกิจชุมชนผลิตข้าวครบวงจร อำเภอหัวไทร โดยใช้การวิจัยเชิงคุณภาพ (Qualitative Research) ด้วยการสัมภาษณ์เชิงลึก (In-Depth Interview) เพื่อรวบรวมข้อมูลในโซ่อุปทานของข้าวไข่มดรีน ผ่าน 5 กระบวนการหลักใน SCOR Model ซึ่งผลการศึกษา พบว่า กระบวนการในการจัดซื้อจัดหามีความสำคัญที่สุดในการดำเนินงานในโซ่อุปทานข้าวพันธุ์พื้นเมือง (ไข่มดรีน) ของกลุ่มวิสาหกิจชุมชนผลิตข้าวครบวงจร อำเภอหัวไทร โดยการจัดซื้อจัดหาข้าวเปลือกเพื่อใช้การแปรรูปเป็นข้าวสาร ซึ่งการจัดซื้อสมาชิกภายในกลุ่มมีการเรียกประชุม เพื่อลงหุ้นรับซื้อข้าวเปลือก เป็นเงินทุนที่ใช้หมุนเวียนภายในกลุ่ม เรียกว่า เงินค่าหุ้น นอกจากปัญหาการจัดซื้อจัดหาแล้ว ปัญหาที่สำคัญอีกประการ คือ การจัดเตรียมเครื่องมือเครื่องใช้ต่าง ๆ และการบรรจุหีบห่อ โดยความสามารถของกลุ่มที่สามารถผลิตต่อครั้ง จำนวน 18 ตัน แต่กลุ่มวิสาหกิจสามารถรับซื้อได้เพียง 3 – 5 ตัน เนื่องจากจำนวนเงินที่มีอย่างจำกัด และเครื่องจักรที่ทางกลุ่มได้รับการสนับสนุนมาจากภาครัฐนั้นไม่ตรงตามความต้องการ โดยเป็นเครื่องจักรที่มีกำลังการผลิตที่มีขนาดใหญ่เกินความจำเป็นไม่สอดคล้องกับปริมาณของข้าวเปลือกที่ทางกลุ่มรับซื้อมาผลิต ดังนั้น จึงควรมุ่งเน้นการบริหารการจัดซื้อจัดหา เพื่อเพิ่มประสิทธิภาพโดยรวมของระบบโลจิสติกส์และโซ่อุปทาน

**คำสำคัญ:** โซ่อุปทาน, ข้าวพันธุ์พื้นเมือง , วิสาหกิจชุมชน



## Abstract

This research studied the supply chain of local rice, Khai Mod Rin, from the Full Cycle Rice Production Community Enterprise Group in Hua Sai district, Nakhon Si Thammarat. A qualitative research method was employed in this research, using in-depth interviews to collect data about the supply chain of the local rice through the SCOR Model. The results revealed that the procurement process is the most important in the operation of the local rice (Khai Mod Rin) supply chain for the Full Cycle Rice Production Community Enterprise Group in Hua Sai district. The community enterprise group buys rough rice from group members and then processes it into milled rice to sell. The group members invest in the group's capital to operate the Full Cycle Rice Production Community Enterprise Group, in return for shares. Other important responsibilities of the group are preparing facilities and packaging. The community enterprise group is capable of producing 18 tons of milled rice per production lot, but the group could only afford to buy three to five tons of rough rice at a time due to limited capital. The machine which the group received from the government is too large, does not fit the production requirement, and does not match the amount of rough rice the group could afford to procure. Therefore, the group should focus on procurement management to increase the overall efficiency of the logistics and the supply chain.

**Keywords:** supply chain, local rice, community enterprise

## บทนำ

ประเทศไทยเป็นประเทศเกษตรกรรม โดยปี 2563/2564 ไทยมีผลผลิตข้าวสูงเป็นอันดับ 6 ของโลก คิดเป็น 3.7% ของผลผลิตข้าวทั่วโลก (รองจากจีน อินเดีย อินโดนีเซีย บังคลาเทศ และเวียดนามซึ่งมีสัดส่วนผลผลิต 29.3%, 24.1%, 7.0%, 6.8% และ 5.4% ตามลำดับ) และไทยเป็นผู้ส่งออกข้าวอันดับ 3 ของโลก มีส่วนแบ่งตลาด คิดเป็น 11.9% รองจากอินเดียและเวียดนาม ซึ่งมีส่วนแบ่งตลาด 38.9% และ 12.9% ตามลำดับ และยังมีคู่แข่งอื่นๆ อาทิ ปากีสถาน สหรัฐฯ และจีน เป็นต้น (ธนาคารกรุงศรีอยุธยา, 2565) โดยพื้นที่ทั้งหมดของประเทศไทย พบว่า ภาคตะวันออกเฉียงเหนือเป็นภาคที่มีพื้นที่ในการปลูกข้าวมากที่สุด รองลงมา คือ ภาคเหนือ ภาคกลาง และภาคใต้ ภาคใต้เป็นภาคที่มีพื้นที่การปลูกข้าวเป็นอันดับที่ 4 ของประเทศ แต่ด้วยความอุดมสมบูรณ์ของพื้นที่ที่สามารถปลูกข้าวได้ตลอดทั้งปี ซึ่งในภาคใต้จังหวัดที่มีการปลูกข้าวมากที่สุด ได้แก่ จังหวัดนครศรีธรรมราช จังหวัดสงขลา และจังหวัดพัทลุง จังหวัดนครศรีธรรมราช มีพื้นที่เพาะปลูกข้าวมากที่สุดในกลุ่มภาคใต้ฝั่งอ่าวไทย แผนพัฒนา 4 ปี พ.ศ.2561-2564 จังหวัดนครศรีธรรมราช ได้แสดงข้อมูลพื้นที่การปลูกข้าว ซึ่งอำเภอที่ใช้พื้นที่ปลูกข้าวมากที่สุด คือ 1) อำเภอหัวไทร จำนวน 60,141 ไร่ 2) อำเภอปากพนัง จำนวน 33,058 ไร่ และ 3) อำเภอเชียรใหญ่ จำนวน 27,122 ไร่ ซึ่งพื้นที่ดังกล่าวมีโครงการพัฒนาลุ่มน้ำปากพนังอันเนื่องมาจากพระราชดำริ การพัฒนาระบบชลประทานที่เอื้อต่อการเพาะปลูกข้าว และเป็นอาชีพหลักพื้นถิ่นดั้งเดิม แต่ปัญหาที่พบจากการทำนา คือ พื้นที่ปลูกข้าวของจังหวัดนครศรีธรรมราชลดลงทุกปี ประกอบกับราคาที่ตกต่ำทำให้เกษตรกรในพื้นที่ลุ่มน้ำปากพนัง (อำเภอปากพนัง หัวไทร เชียรใหญ่ และเฉลิมพระเกียรติ) ได้ทำการขุด



ร่องพื้นที่นาข้าวมาปลูกปาล์มน้ำมันทดแทนมากขึ้น

พันธุ์ข้าวที่สำคัญและเป็นเอกลักษณ์บ่งบอกถึงความเป็นนครศรีธรรมราชและมีการรักษาพันธุ์ข้าวไว้และปลูกในพื้นที่ คือ พันธุ์ข้าวไข่มดรีน มีลักษณะประจำพันธุ์ เป็นข้าวเจ้าที่ไวต่อช่วงแสง การปลูกเริ่มปลูกตั้งแต่ช่วงปลายปี ต้นข้าวจะออกดอกช่วงกลางเดือนมกราคม และสามารถเก็บข้าวได้ช่วงกลางเดือนกุมภาพันธ์ ต้นข้าวมีความสูงประมาณ 176 เซนติเมตร กอตั้ง แผ่นใบสีเขียวเข้ม ใบธงอยู่ในแนวนอน ความยาวรวงประมาณ 31 เซนติเมตร รวงค่อนข้างแน่น ระแงถี่ คอรวงยาว เปลือกเมล็ดสีน้ำตาล น้ำหนักข้าวเปลือกต่อถังประมาณ 11 กิโลกรัม ให้ผลผลิตเฉลี่ย 436 กิโลกรัมต่อไร่ เมื่อเทียบกับข้าวเล็บนกปัตตานี ข้าวพันธุ์ไข่มดรีนจะให้ผลผลิตสูงกว่า ประมาณ 18 เปอร์เซ็นต์ โดยวิสาหกิจที่ทำการเพาะปลูกและแปรรูปข้าวไข่มดรีนที่สำคัญ คือ กลุ่มวิสาหกิจชุมชนผลิตข้าวครบวงจร อำเภอหัวไทร ซึ่งเป็นวิสาหกิจชุมชนที่สำคัญในพื้นที่ โดยผลิตภัณฑ์ของกลุ่มมีการจำหน่ายสินค้าภายใต้แบรนด์ “นา ณ คอน” ซึ่งมีเป้าหมายทางการตลาดไว้ให้ชาวนนครศรีฯ บริโภคข้าวที่ชาวนาปลูกตามโครงการ “ปลูกเอง กินเอง เหลือขาย” โดยบริหารจัดการข้าวให้มีจำหน่ายไปยังผู้บริโภคภายในจังหวัดในราคาที่ไม่แพง ได้มาตรฐาน อีกทั้งยังเป็นการช่วยเหลือเกษตรกรชาวนาไม่ต้องรอการซื้อขายข้าวจากรัฐบาล เนื่องจากทางกลุ่มมีโรงสีข้าวเป็นของตนเอง ซึ่งได้รับเงินสนับสนุนจากรัฐบาลได้รับซื้อข้าวเปลือกในราคาที่สูง ทำให้สมาชิกเกิดความพึงพอใจ โดยเมื่อพิจารณาระบบโลจิสติกส์ข้าวไทย ประกอบไปด้วยผู้มีส่วนเกี่ยวข้องหลายฝ่าย โดยเริ่มจากเกษตรกรเป็นหน่วยผลิตขั้นแรกของห่วงโซ่อุปทานการค้าข้าวหลังจากนั้นข้าวเปลือกจะถูกส่งไปเพื่อแปรสภาพจากข้าวเปลือกเป็นข้าวสาร โดยการส่งอาจจะส่งโดยเกษตรกรเอง หรือส่งโดยคนกลาง ซึ่งคนกลางจะทำหน้าที่ในการส่งในขั้นตอนนี้มีหลายประเภท โดยประกอบด้วยพ่อค้า ข้าวเปลือก ตัวแทน/นายหน้าทำข้าว สถาบันเกษตรกรและสถาบันรัฐบาล การดำเนินของคนกลางแต่ละประเภทจะมีวิธีการและการดำเนินงานที่แตกต่างกันออกไป ถึงแม้ว่าข้าวจะสร้างรายได้ให้แก่ประเทศและมีมูลค่าในการซื้อขาย แต่ก็ยังมีปัญหาในด้านโลจิสติกส์และระบบโซ่อุปทานและเป็นอุปสรรคในการแข่งขันตลาดการค้า (พงษ์ชัย อธิคมรัตน์กุล, 2551)

ดังนั้น คณะผู้วิจัยจึงต้องการศึกษาโซ่อุปทานและการกระจายสินค้าของข้าวพันธุ์ไข่มดรีน ซึ่งถือได้ว่าเป็นข้าวพันธุ์พื้นเมืองและข้าวประจำจังหวัดนครศรีธรรมราช โดยใช้วิสาหกิจชุมชนผลิตข้าวครบวงจร อำเภอหัวไทร ที่ผลิตข้าวพันธุ์ไข่มดรีนเป็นกรณีศึกษา ซึ่งการวิจัยนี้จะช่วยในการบริหารจัดการโซ่อุปทานและการกระจายสินค้าข้าวพันธุ์ไข่มดรีนให้มีประสิทธิภาพมากยิ่งขึ้น อันจะเป็นการเพิ่มศักยภาพให้กับกลุ่มวิสาหกิจ รวมทั้งเพื่อเพิ่มรายได้ของกลุ่มให้เพิ่มขึ้น ซึ่งสามารถสร้างความเข้มแข็งให้กับชุมชน ส่งผลให้ชุมชนเข้มแข็งด้วยตนเองและนำไปสู่การพัฒนาชุมชนแบบพึ่งตนเอง

### วัตถุประสงค์ของการวิจัย

1. เพื่อศึกษาโซ่อุปทานและรูปแบบการกระจายสินค้าข้าวไข่มดรีนของกลุ่มวิสาหกิจชุมชนผลิตข้าวครบวงจร อำเภอหัวไทร
2. เพื่อศึกษาถึงปัญหาและแนวทางการจัดการโซ่อุปทานและการกระจายสินค้าข้าวไข่มดรีนของกลุ่มวิสาหกิจชุมชนผลิตข้าวครบวงจร อำเภอหัวไทร

## แนวคิด ทฤษฎี กรอบแนวคิด

โซ่อุปทานประกอบไปด้วยขั้นตอนทุก ๆ ขั้นตอนที่มีความเกี่ยวข้องทั้งทางตรงและทางอ้อม โดยมีผลที่ตอบสนองความต้องการของลูกค้า

1. ความหมายของการจัดการโซ่อุปทาน Verma and Boyer (2010) ได้ให้ความหมาย การจัดการโซ่อุปทานประกอบด้วยกิจกรรมการจัดซื้อวัตถุดิบและอะไหล่จากซัพพลายเออร์ การกระจายวัตถุดิบและสินค้าสำเร็จรูป รวมทั้งการบริหารความสัมพันธ์กับลูกค้า โดยมุ่งหวังให้เกิดคุณค่าสูงสุดแก่ลูกค้า ส่งผลทำให้เกิดการเปรียบเทียบการแข่งขัน การจัดการโซ่อุปทานจึงเกี่ยวข้องกับการประสานงานกับทุกหน่วยงาน โดยความมุ่งหวังในการจัดการโซ่อุปทานจากวัตถุดิบสู่สินค้าสำเร็จรูปหรือบริการอย่างมีประสิทธิภาพ การบริหารการเคลื่อนย้ายสินค้าและบริการภายในองค์กร โดยครอบคลุมกิจกรรมการดำเนินงานการจัดซื้อ และการทำงานของโลจิสติกส์ภายในองค์กร ที่เป็นการสนับสนุนการจัดการโซ่อุปทานในการส่งมอบสินค้าหรือบริการที่ดีที่สุดสู่ลูกค้า ดังนั้น การจัดการโซ่อุปทานจึงมุ่งเน้นไปที่ความมีประสิทธิภาพจากการดำเนินงานและประสิทธิผลทางด้านต้นทุน (Cost Effective) ซึ่งต้องมีการบริหารกิจกรรมในหลายมิติ เช่น การประสานกิจกรรมภายในฝ่ายงาน การประสานกิจกรรมระหว่างฝ่ายงาน และการประสานกิจกรรมระหว่างบริษัทภายในโซ่อุปทาน

2. แนวคิดและทฤษฎีการจัดการโซ่อุปทาน โดยการอ้างอิงการดำเนินงานโซ่อุปทาน (SCOR) Model เป็นตัววัดมาตรฐานซึ่งได้รับการพัฒนาขึ้นขององค์กร Supply Chain Council (SCC) ซึ่ง SCOR Model ถือได้ว่าเป็นการพัฒนาที่สำคัญในการเปลี่ยนแปลงการดำเนินงานขององค์กร โดยการวัดประสิทธิภาพของแบบจำลอง SCOR นั้นแบ่งออกเป็น 4 ประเภท คือ 1) การพิจารณาในด้านของความยืดหยุ่นและการตอบสนองต่อความต้องการของลูกค้า 2) การพิจารณาถึงความน่าเชื่อถือ ซึ่งเป็นการวัดผลการดำเนินงานภายนอกของโซ่อุปทานที่ส่งผลต่อลูกค้า 3) การพิจารณาในส่วนของคุณภาพค่าใช้จ่าย 4) การพิจารณาด้านทรัพย์สินเป็นการวัดผลการดำเนินงานภายในของโซ่อุปทานที่ส่งผลต่อองค์กร

กระบวนการมาตรฐานที่เกี่ยวข้องกับการจัดการโซ่อุปทาน ตั้งแต่ผู้จัดหาวัตถุดิบของผู้จัดหาวัตถุดิบจนถึงลูกค้าของลูกค้าหรือลูกค้ารายสุดท้าย โดยแบ่งระดับการปฏิบัติการในการนำไปใช้งานตามกระบวนการต่าง ๆ (เสาวนิตย์ จันทน์โรจน์, 2552) ซึ่งแต่ละกระบวนการสามารถอธิบายได้ดังนี้

1. การวางแผน คือ ส่วนหนึ่งในการพิจารณาของอุปสงค์และอุปทาน โดยจำเป็นมีการจัดการการวางแผนเพื่อประเมินตั้งแต่ความสามารถของแหล่งวัตถุดิบ การวางแผนด้านการผลิต การวางแผนด้านสินค้าคงคลัง ช่องทางการกระจายสินค้า รวมทั้งการตัดสินใจเพื่อกำหนดการซื้อหรือการผลิตเอง

2. การจัดหาวัตถุดิบ คือ การจัดการด้านการจัดหาแหล่งวัตถุดิบ รวมทั้งการดูในส่วนของการป้องกันวัตถุดิบเข้าสู่ระบบการผลิต เพื่อไม่ให้กระบวนการผลิตหยุดชะงัก ซึ่งจำเป็นต้องพิจารณาว่าควรจะมีการทำสัญญากับผู้ผลิตวัตถุดิบ เพื่อตกลงในการส่งวัตถุดิบป้องกันเข้าสู่กระบวนการผลิต รวมทั้งการจัดการในส่วนของการชำระค่าวัตถุดิบที่มีการจัดซื้อเพื่อการผลิต

3. การผลิต คือ กระบวนการที่เกี่ยวข้องกับการเปลี่ยนแปลงรูปร่างของวัตถุดิบ เพื่อตอบสนองแผนการและความต้องการปัจจุบัน กลยุทธ์ที่เกี่ยวข้อง คือ การจัดสรรการใช้เครื่องมือ เครื่องใช้ เครื่องจักร ส่วนการปฏิบัติงานที่เกี่ยวข้อง เช่น การรับวัตถุดิบเข้ามาสู่กระบวนการ กระบวนการของการผลิต การตรวจสอบของผลิตภัณฑ์ การบรรจุภัณฑ์ เป็นต้น

4. การจัดส่ง คือ การจัดส่งสินค้าหรือบริการให้กับลูกค้า

5. การรับคืน คือ กระบวนการที่มีส่วนเกี่ยวข้องกับการส่งคืนหรือการรับ ผลิตภัณฑ์ที่ถูกส่งคืน



จากลูกค้าด้วยเหตุผลใดก็ตามกระบวนการ เหล่านี้ยังขยายผลไปสู่การสนับสนุนลูกค้าหลังจากการจัดส่งด้วย

### 3. งานวิจัยด้านการจัดการโซ่อุปทานข้าว

Surjasa, Gumbira-Sa'id, Arifin, Sukardi and Jie (2013) ได้ทำการวิเคราะห์โซ่อุปทานข้าวอินโดนีเซียรวมทั้งการคัดเลือกซัพพลายเออร์ ผลการศึกษาพบว่ารูปแบบช่องทางการกระจายการค้าข้าวในกรุงจาการ์ตา ซึ่งเริ่มต้นจากโรงงานและมีการกระจายไปสู่ผู้มีส่วนเกี่ยวข้อง ตั้งแต่ผู้ส่งออก ผู้กระจายสินค้า นายหน้า พ่อค้าส่ง ซุปเปอร์มาร์เก็ต ร้านค้าปลีก จนไปสู่ผู้บริโภคคนสุดท้าย และการเลือกรูปแบบของผู้จำหน่ายข้าวที่ถูกสร้างขึ้น โดยใช้วิธีการตั้งค่าการสั่งซื้อ มีกระบวนการเชื่อมโยงกับเครือข่ายของโซ่อุปทานข้าวที่ได้รับการรับรองส่งผลทำให้สามารถกำหนดรูปแบบของการคัดเลือกการจัดอันดับของซัพพลายเออร์ผู้ผลิตข้าว และเป็นหลักเกณฑ์ในการพิจารณาสำหรับซัพพลายเออร์ข้าวในในกรุงจาการ์ตา ประเทศอินโดนีเซีย

วรรณิศา หวังใจ, เบญจมาศ อยู่ประเสริฐ และพลสรายุ สราญรมย์ (2560) ได้ศึกษาการจัดการโซ่อุปทานการผลิตข้าวอินทรีย์ของกลุ่มสหกรณ์เกษตร อินทรีย์ทัฟไทย จำกัด ตำบลหมอ อำเภอบางบาล จังหวัดสุรินทร์ พบว่า สมาชิกมีการจัดการโซ่อุปทานการผลิตข้าวอินทรีย์ ต้นน้ำ ในระดับมากที่สุด มีการจัดการโซ่อุปทานการผลิตข้าวอินทรีย์ กลางน้ำ ในระดับมากที่สุด และมีการจัดการโซ่อุปทานการผลิตข้าวอินทรีย์ ปลายน้ำ ในระดับปานกลาง โดยสมาชิกมีปัญหาขาดแคลนแหล่งน้ำและระบบชลประทาน สถานที่รับซื้อข้าวอินทรีย์มีน้อย ขาดเทคโนโลยีในการเพิ่มมูลค่าผลผลิตข้าวอินทรีย์ จึงเสนอแนะว่าหน่วยงานที่เกี่ยวข้องควรให้การสนับสนุนด้านเทคโนโลยีในการเพิ่มมูลค่าผลผลิตข้าว การศึกษาโอกาสทางการตลาดและผลิตภัณฑ์

จากงานวิจัยที่กล่าวมาข้างต้น ทำให้เห็นว่าการวางแผนจัดการในโซ่อุปทานของข้าว รวมทั้งสิ่งสนับสนุนต่าง ๆ ที่ช่วยในการขับเคลื่อนอุปทานมีความสำคัญ โดยส่วนสำคัญที่ต้องศึกษา คือ บริบทของการจัดการโซ่อุปทานในปัจจุบันของกลุ่มผู้ผลิตข้าว เพื่อจัดการปัญหาและสนับสนุนกระบวนการให้เกิดประสิทธิภาพสูงสุดในกระบวนการจัดการโซ่อุปทาน

### วิธีดำเนินการวิจัย

เป็นการวิจัยเชิงคุณภาพที่ต้องการศึกษากระบวนการจัดการโซ่อุปทานและการกระจายสินค้าข้าวพันธุ์พื้นเมือง (ไข่มดรีน) โดยใช้กลุ่มตัวอย่าง จำนวน 88 คน ใช้วิธีการเลือกกลุ่มเป้าหมายแบบเจาะจง (Purposive Sampling) โดยกลุ่มบุคคลดังกล่าวมีส่วนเกี่ยวข้องในโซ่อุปทานข้าวในพื้นที่ มีความเชี่ยวชาญและเข้าใจในกระบวนการผลิตข้าวพันธุ์พื้นเมือง โดยใช้แบบสัมภาษณ์ กระบวนการจัดการโซ่อุปทานและการกระจายสินค้าข้าวพันธุ์พื้นเมือง (ไข่มดรีน) เป็นการสำรวจสภาพและการดำเนินงานในโซ่อุปทานข้าวพันธุ์พื้นเมือง (ไข่มดรีน) ตามกรอบแนวคิดของ SCOR Model ได้แก่ (1) การวางแผน (2) การจัดซื้อจัดหาและขนส่ง (3) การผลิตและการจัดการคลังสินค้าสำเร็จรูป (4) การขนส่งสินค้าไปยังลูกค้า (5) การรับคืนสินค้า ผ่านการวิเคราะห์ ต้นน้ำ กลางน้ำ และปลายน้ำ



## ผลการวิจัย

ผลการวิจัยสามารถสรุปได้ 3 ประเด็นที่สอดคล้องกับวัตถุประสงค์

การจัดการโซ่อุปทานและรูปแบบการกระจายสินค้าข้าวพันธุ์พื้นเมือง (ไข่มดรีน) ของกลุ่มวิสาหกิจชุมชนผลิตข้าวครบวงจร อำเภอหัวไทร

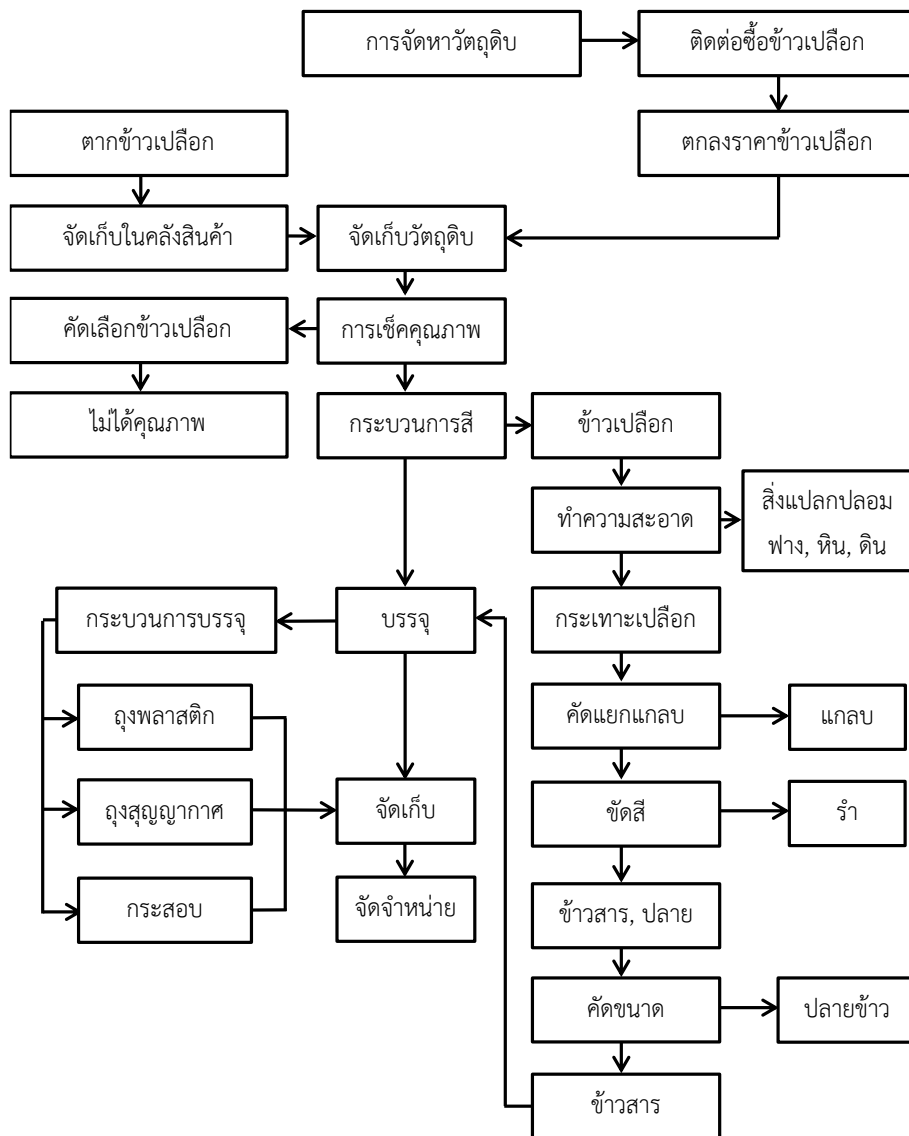
จากแนวคิดของการจัดการโซ่อุปทาน SCOR Model โดยประกอบด้วยกระบวนการหลัก คือ การวางแผน การจัดซื้อจัดหา การผลิต การจัดส่ง และการส่งคืน ผ่านการขับเคลื่อนกิจกรรมโลจิสติกส์ 9 กิจกรรม ประกอบด้วย การให้บริการแก่ลูกค้าและกิจกรรมสนับสนุน การจัดซื้อจัดหา การสื่อสารด้านโลจิสติกส์และกระบวนการสั่งซื้อ การขนส่ง การเลือกสถานที่ตั้งของโรงงานและคลังสินค้า การวางแผนหรือการคาดการณ์ความต้องการของลูกค้า การบริหารสินค้าคงคลัง การจัดการเครื่องมือเครื่องใช้ต่าง ๆ และการบรรจุหีบห่อ และโลจิสติกส์ย้อนกลับ โดยกระบวนการจัดการในโซ่อุปทานและรูปแบบการกระจายสินค้าข้าวไข่มดรีนของกลุ่มวิสาหกิจชุมชนผลิตข้าวครบวงจรอำเภอหัวไทร สามารถสรุปได้ดังนี้

1.1 ระดับต้นน้ำ ในการวางแผนการผลิตของกลุ่มวิสาหกิจชุมชนทางกลุ่มจะมีการผลิตข้าวในจำนวนที่แน่นอนและเท่ากันในทุก ๆ ครั้ง ซึ่งบางครั้งความต้องการของลูกค้ามีมากกว่าจำนวนการผลิตของทางกลุ่ม ซึ่งมีผลทำให้ไม่สามารถตอบสนองความต้องการของลูกค้าในขณะนั้นได้ ในกระบวนการรับซื้อวัตถุดิบกลุ่มวิสาหกิจชุมชนไม่มีการรับซื้อข้าวเปลือกเกษตรกรจากภายนอกมาแปรรูป เนื่องจากทางกลุ่มเป็นกลุ่มที่ผลิตข้าวพันธุ์พื้นเมืองที่ปลอดภัยปราศจากยาฆ่าแมลง ข้าวเปลือกที่นำมาแปรรูปนั้น จะเป็นข้าวเปลือกจากเกษตรกรของทางกลุ่มที่ปลูก ซึ่งเป็นข้าวพันธุ์พื้นเมือง (ไข่มดรีน) โดยเมล็ดข้าวเปลือกที่ให้สมาชิกในกลุ่มทำการเพาะปลูก จะเป็นเมล็ดพันธุ์ที่ผลิตขึ้นเอง โดยแจกจ่ายให้กับสมาชิกที่เป็นเกษตรกรผู้ปลูกข้าว ทางเกษตรกรจะนำข้าวมาขายที่กลุ่มวิสาหกิจชุมชน ซึ่งทางกลุ่มรับซื้อข้าวเปลือกไม่ต่ำกว่า 3 ตันถึง 5 ตัน ต่อครั้งในรอบปีจะรับซื้อ ข้าวเปลือกประมาณ 2 ครั้ง คือประมาณกลางเดือนมีนาคมจะเป็นข้าวหน้าปี และกลางเดือนกันยายน ประมาณ 30 ตัน ต่อปีซึ่งในการคัดเลือกข้าวเปลือก จะมีคณะกรรมการของกลุ่มที่จะคอยตรวจสอบและดูแลรวมถึงกำหนดช่วงเวลาในการหว่านข้าว และแนะนำปริมาณในการใช้น้ำหมัก การใช้ปุ๋ย ส่วนการจัดหาเครื่องมือและอุปกรณ์ที่ใช้ในการผลิตรัฐบาลจะเข้ามาให้การสนับสนุน ก่อนที่ทางกลุ่มจะจัดซื้อข้าวเปลือกจากเกษตรกรนั้น ทางกลุ่มจะประชุมกับสมาชิกภายในกลุ่ม เพื่อหาเงินทุนในการจัดซื้อข้าวเปลือกมาผลิตในแต่ละครั้ง

กระบวนการจัดซื้อจัดหาทางกลุ่มจะทำการจัดซื้อข้าวเปลือกที่จะนำมาแปรรูป โดยเรียกประชุมสมาชิกเพื่อประชุมในเรื่องการนำเงินมาลงทุนในการจัดซื้อข้าวเปลือก กระบวนการติดต่อไปยังเกษตรกรเพื่อทำการสั่งซื้อรวมถึงการตรวจเช็คคุณภาพของข้าวเปลือก สีของข้าวเปลือก ความเร็วของเมล็ดข้าวเปลือก โดยทำการต่อรองในเรื่องของราคาระหว่างกลุ่มวิสาหกิจ และเกษตรกรซึ่งจะเป็นราคาที่ยอมรับทั้งสองฝ่าย และตกลงซื้อขายกันรวมทั้งขนย้ายข้าวเปลือกนำไปจัดเก็บไว้ในคลังสินค้าของกลุ่มวิสาหกิจ

1.2 ระดับกลางน้ำ การจัดการด้านการผลิต จากกระบวนการจัดหาวัตถุดิบเริ่มจากการจัดหาข้าวเปลือกเป็นการจัดซื้อข้าวเปลือกจากสมาชิกที่อยู่ภายในกลุ่มเท่านั้น เนื่องจากทางกลุ่มผลิตข้าวปลอดภัย โดยการปลูกข้าวจะมีการตกลงกันในส่วนของราคาในการซื้อขายข้าวเปลือกระหว่างกันว่าจะรับซื้อในราคาใดก็ตามเท่าไร และทำการขนส่งข้าวเปลือกจากที่นาของเกษตรกรมา จัดเก็บไว้ในคลังเก็บสินค้า ข้าวเปลือกที่ได้มาจะแยกเป็น 2 ส่วน ส่วนหนึ่งจะจัดเก็บไว้ในคลังสินค้า และอีก ส่วนจะนำไปตาก

แดด การนำข้าวเปลือกไปตากจะใช้เวลา 1 อาทิตย์ จากนั้นจึงจัดเก็บเข้าคลังสินค้า และก่อนการนำไปสี จะต้องเช็คสภาพข้าวเปลือก คือการคัดเลือกข้าวเปลือก ซึ่งในข้าวเปลือกจะมีทั้งข้าวเปลือกที่ได้คุณภาพ และข้าวเปลือกที่ไม่ได้คุณภาพ กระบวนการก่อนการสีข้าวจะมีการทำความสะอาดข้าวเปลือก โดยใช้ เครื่องทำความสะอาดและอบข้าวเพื่อจำกัด ไบ เมล็ดสีบ เมล็ดวัชพืช ดิน หิน กรวด ทราย และสิ่งสกปรก อื่น ๆ ออก จากนั้นจึงนำเข้าเครื่องสีการกระเทาะเป็นการทำให้เปลือกข้าวหลุดออกจากเมล็ด สิ่งที่ได้จาก ขั้นตอน การกระเทาะ คือ แกลบ การขัดสีเพื่อทำให้รำหลุดจากเมล็ดข้าว สิ่งที่ได้คือ รำและข้าวสาร และ การคัดขนาด คือการแยกข้าวสารออกเป็นข้าวเต็มเมล็ด ต้นข้าว และข้าวหักขนาดต่าง ๆ ออกจากกัน ซึ่ง ข้าวที่ตีควรรสีได้ข้าวเต็มเมล็ด โดยมีข้าวหักน้อย กระบวนการผลิตดังกล่าวแสดงในภาพที่ 1



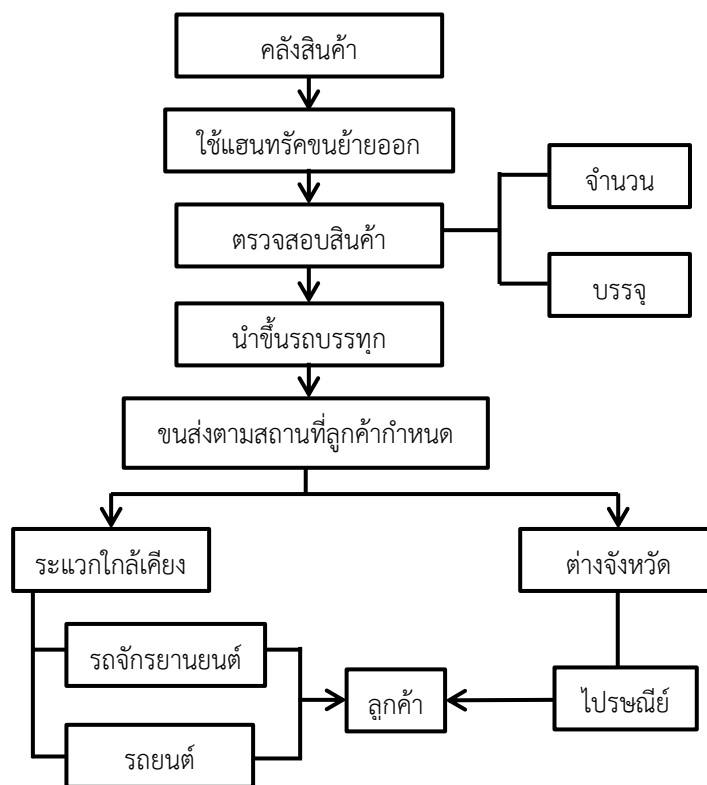
ภาพที่ 1 แสดงกระบวนการผลิตข้าวพันธุ์พื้นเมือง (ไข่มดรีน)

เมื่อได้เป็นข้าวสารที่มีคุณภาพ โดยการแบ่งออกเป็น 2 ส่วน ส่วนแรกจะเก็บไว้ในคลังสินค้าโดยยังไม่เข้าสู่กระบวนการบรรจุภัณฑ์ และส่วนที่ 2 จะนำไปบรรจุภัณฑ์ ในกระบวนการบรรจุภัณฑ์ของทางกลุ่ม จะมี 3 รูปแบบ คือ ถุงพลาสติก ถุงสุญญากาศ และกระสอบ การบรรจุภัณฑ์ที่ใส่ถุงพลาสติกและถุงสุญญากาศ มีโลโก้ สโลแกนของแบรนด์ ประเภทของข้าว น้ำหนักสุทธิ ที่อยู่ในการผลิต และตรา ซึ่งการ

บรรจุใส่ถุงพลาสติกและถุงสุญญากาศคือ การบรรจุไว้เพื่อเตรียมการจำหน่าย ส่วนการบรรจุใส่กระสอบ จะเป็นการบรรจุเก็บไว้ในคลังสินค้า เพื่อรอที่จะนำมาบรรจุภัณฑ์และเตรียมจำหน่าย

เมื่อผ่านกระบวนการบรรจุภัณฑ์เสร็จเรียบร้อยแล้วจะถูกย้ายไปจัดเก็บไว้ในคลังสินค้า และนำไปจัดจำหน่ายจัดส่งให้ลูกค้าตามคำสั่ง

1.3 ระดับปลายน้ำ วิสาหกิจชุมชนผู้ผลิตข้าวครบวงจร มีวิธีการขนส่งสินค้าทางบก โดยการใช้ รถยนต์ที่ทำการขนส่งในระแวกใกล้เคียง คือ การจัดส่งข้าวไปยังเครือข่ายในกลุ่มวิสาหกิจ และการขนส่งไปต่างจังหวัดจะเป็นการขนส่งทางไปรษณีย์ ระยะเวลาในการขนส่งนั้นจะขึ้นอยู่กับไปรษณีย์ตามที่ กำหนดไว้ตามรูปแบบการขนส่ง ค่าใช้จ่ายในการขนส่ง ถ้าส่งไม่เกิน 5 กิโลกรัม ราคา กิโลกรัม 6 บาท หากขนส่ง 5 กิโลกรัมขึ้นไป ราคาส่ง กิโลกรัมละ 8 บาท จังหวัดที่มีการส่งสินค้ามากที่สุด ได้แก่ จังหวัดสงขลา และกรุงเทพมหานคร นอกจากนั้นมีลูกค้าบางรายที่มาซื้อข้าวจากกลุ่มด้วยตนเอง โดยการขนส่งสินค้าทาง กลุ่มจะทำการขนส่งสินค้าเมื่อได้รับคำสั่งจากลูกค้า มีการตรวจเช็คสต็อกและขนย้ายสินค้าออกจาก คลังสินค้า โดยสินค้าที่ทางกลุ่มจะขนส่งให้ลูกค้าเป็นสินค้าสำเร็จรูปที่แปรรูปแล้ว ซึ่งในการขนย้าย สินค้าออกจากคลังสินค้านั้นใช้แฮนทริคในการขนย้ายออกจากรถก่อนการจัดส่งขึ้นรถบรรทุกจะมี เจ้าหน้าที่ตรวจสอบสินค้าก่อนการจัดส่งจะตรวจสอบ โดยตรวจสอบจำนวนของสินค้าถูกต้องครบถ้วนตาม จำนวนคำสั่งของลูกค้า ตรวจสอบสภาพของบรรจุภัณฑ์มีการชำรุดหรือได้รับความเสียหายก่อนการจัดส่ง หรือไม่ จากนั้นนำขึ้นรถบรรทุกเพื่อขนส่งให้ลูกค้าตามสถานที่ที่ลูกค้ากำหนด ตามวันเวลาที่ลูกค้ากำหนด โดยการขนส่งของทางกลุ่มวิสาหกิจจะมีทั้งการขนส่งในระแวกใกล้เคียงและต่างจังหวัด ซึ่งในระแวก ใกล้เคียงจะพื้นที่ ภายในหมู่บ้าน ภายในตำบล ภายในอำเภอ หรือภายในจังหวัด กระบวนการขนส่งและการ กระจายสินค้า ดังภาพที่ 2



ภาพที่ 2 แสดงการขนส่งสินค้าและการกระจายสินค้า



## สรุปและอภิปรายผล

การจัดการด้านการวางแผน ประกอบไปด้วยการวางแผนการผลิต การวางแผนวัตถุดิบ และการวางแผนงบประมาณ 1.) การวางแผนการผลิต คือการวางแผนในการจัดเตรียม เครื่องมือและเครื่องจักรที่ต้องใช้ในการผลิต ทั้งการทำความสะอาดเครื่องจักรการเช็คสภาพของเครื่องจักร เพื่อพร้อมสำหรับการผลิต 2.) วางแผนวัตถุดิบ คือ ทางกลุ่มมีการวางแผนการจัดซื้อข้าวเปลือกปีละ 2 ครั้ง ในช่วงเดือนมีนาคมและเดือนกันยายน 3.) การวางแผนงบประมาณ คือ การวางแผนเงินทุนในการนำไปจัดซื้อมาผลิต ซึ่งได้จากสมาชิกภายในกลุ่มได้ลงหุ้นกัน เรียกว่า เงินค่าหุ้น เมื่อได้กำไรจากการขายจึงนำมาแบ่งกัน

การจัดซื้อจัดหา เป็นการรับซื้อข้าวเปลือกที่ทางกลุ่มวิสาหกิจไปรับซื้อข้าวเปลือก จากเกษตรกรที่เป็นสมาชิก ซึ่งข้าวเปลือกที่เกษตรกรนำมาขายที่กลุ่ม ทางกลุ่มจะชั่งน้ำหนักพร้อมตรวจสอบคุณภาพของข้าวเปลือก ข้าวที่ไม่ได้คุณภาพจะแยกไว้เพื่อคืนเกษตรกรและนำข้าวที่ได้คุณภาพจัดเก็บไว้ในคลังสินค้า

การจัดการด้านการผลิต ตั้งแต่ขั้นตอนการจัดซื้อจัดหาข้าวเปลือกมาใช้ในการผลิตตรวจสอบเช็คคุณภาพของข้าวเปลือก นำไปจัดเก็บไว้ในคลังสินค้า เมื่อถึงเวลาผลิตนำข้าวเปลือกที่จัดเก็บไว้ออกจากคลังสินค้า เข้าสู่กระบวนการแปรรูปให้เป็นข้าวสาร โดยใช้เครื่องจักรซึ่งมีการจ้างบุคคลในการจ้างสีข้าว หลังเสร็จสิ้นการสีจะมีพนักงานในการแยกข้าวสารอีกครั้งก่อนการนำไปบรรจุ เมื่อนำไปบรรจุจะเป็นการบรรจุแบบถุงพลาสติกพร้อมการซีลปากถุง และการบรรจุแบบถุงสุญญากาศ ประกอบไปด้วย 3 ลักษณะบรรจุภัณฑ์ คือ บรรจุภัณฑ์น้ำหนัก 1 กิโลกรัม บรรจุภัณฑ์น้ำหนัก 5 กิโลกรัม และกระสอบน้ำหนัก 25 กิโลกรัม

การขนส่ง จะแบ่งออกเป็นขนส่งวัตถุดิบและการขนส่งสินค้า การขนส่งวัตถุดิบจะใช้รถบรรทุกในการขนย้ายข้าวเปลือกมายังกลุ่ม เพื่อชั่งน้ำหนักและตรวจสอบคุณภาพก่อนจัดเก็บในคลัง และการขนส่งสินค้า จะขนส่งสินค้าตามจำนวนที่ลูกค้าสั่งซื้อ และจัดส่งตามสถานที่ที่ลูกค้ากำหนด โดยการใช้รถจักรยานยนต์และรถยนต์ในการขนส่งในพื้นที่ ตำบล อำเภอ ระแวกใกล้เคียงส่วนการขนส่งไปยังต่างจังหวัดทางกลุ่มจะใช้บริการบริษัทไปรษณีย์ไทย

การรับคืน/ส่งคืน สินค้าที่ถูกตีกลับอาจเกิดจากการส่งที่เกินจำนวน การส่งที่ไม่ครบจำนวน และสภาพของบรรจุภัณฑ์ชำรุดหรือเสียหาย ซึ่งทางกลุ่มไม่ประสบปัญหาในการส่งคืนสินค้า

## แนวทางการปรับปรุงโซ่อุปทานข้าวพันธุ์พื้นเมือง (ไข่มดรีน) และการบริหารจัดการกลุ่ม

### ตารางที่ 1 แสดงแนวทางการปรับปรุงการดำเนินงานในโซ่อุปทาน

ประเด็นปัญหา	แนวทางการปรับปรุง
1. ด้านการวางแผน	- กลุ่มวิสาหกิจชุมชนควรมีการพยากรณ์ความต้องการของลูกค้า โดยการจดบันทึกคำสั่งของลูกค้า เพื่อใช้ในการวางแผนเรื่องเงินทุนในการจัดซื้อวัตถุดิบแต่ละครั้งในอนาคต
1. ด้านการจัดซื้อจัดหา	- ควรมีการตั้งเงินกองกลางจากกำไรที่ได้ ใช้สำหรับจัดซื้อวัตถุดิบข้าวเปลือก แทนการระดมทุน ที่เป็นหุ้นแต่ละรอบของการผลิต
3. การจัดการด้านการผลิต	- ควรมีการแบ่งหน้าที่หรือแจ่งล่วงหน้าให้สมาชิกทราบในรอบแต่ละการผลิต เพื่อลดค่าใช้จ่ายในค่าจ้างแรงงานการผลิต



### ข้อเสนอแนะ

1. ปัญหาจากการเก็บข้อมูล ในการศึกษาครั้งนี้ทางผู้วิจัยได้ทำลงพื้นที่ในการเก็บข้อมูลโดยการสัมภาษณ์ ประธานและสมาชิกกลุ่มวิสาหกิจชุมชนผลิตข้าวครบวงจร อำเภอหัวไทร จังหวัด นครศรีธรรมราช โดยพื้นฐานความรู้ของทางกลุ่มวิสาหกิจส่วนใหญ่เป็นคนมีอายุ จึงไม่มีประสบการณ์และไม่เข้าใจในกระบวนการโซ่อุปทาน ทำให้ไม่ทราบถึงการดำเนินงานแต่ละกิจกรรมของกระบวนการผลิตเท่าที่ควรจึงจำเป็นต้องทำความเข้าใจร่วมกับกลุ่มวิสาหกิจชุมชนก่อนจึงทำให้เกิดความล่าช้าในการทำงาน
2. บรรจุภัณฑ์ของผลิตภัณฑ์ข้าวพันธุ์พื้นเมืองไข่มดรีน ควรเพิ่มเนื้อหาที่บ่งบอกถึงความสำคัญและอัตลักษณ์ความเป็นนครศรีธรรมราชเพิ่มเติม เพื่อให้เกิดกระบวนการเรียนรู้และการถ่ายทอดองค์รู้ผ่านเรื่องราวบนบรรจุภัณฑ์ดังกล่าว

### เอกสารอ้างอิง

- Surjasa, D., Gumbira-Sa' id, E., Arifin, B., Sukardi and Jie, F. (2013). Indonesian Rice Supply Chain Analysis Supplier Selection Model. International Journal of Information, Business and Management. 5(1): 198-212
- Verma, R. & Boyer, K. (2010). Operations and Supply Chain Management: World Class Theory and Practice. London: South-Western Cengage Learning.
- วรรณิตา หวังใจ, เบญจมาศ อยู่ประเสริฐ และพลสรายุ สราญรมย์ . ( 2560). การจัดการโซ่อุปทานการผลิตข้าวอินทรีย์ของกลุ่มสหกรณ์เกษตรอินทรีย์ทัฟไทย จำกัด ตำบลท่อม อำเภอปราสาท จังหวัดสุรินทร์. แก่นเกษตร, 45 ( 1 ), 1576-1581.
- ธนาคารกรุงศรีอยุธยา. (2565) แนวโน้มธุรกิจ/อุตสาหกรรม 2565-2567: อุตสาหกรรมข้าว. สืบค้น 5 สิงหาคม 2565, จาก <https://www.krungsri.com/th/research/industry/industry-outlook/agriculture/rice/io/io-rice-2022>
- พงษ์ชัย อธิคมรัตน์กุล. (2551). บทความ. สืบค้น 25 มิถุนายน-1 กรกฎาคม 2550, จาก <http://pongchai.blogspot.com/2007/08seven-rights-7.html>
- เสาวนิตย์ จันทน์โรจน์. (2552) การประยุกต์แบบจำลองโซ่อุปทานเพื่อการประเมินสมรรถนะของโซ่อุปทานในอุตสาหกรรมเม็ดพลาสติกกรีไซเคิล : กรณีศึกษาโรงงานผลิตเม็ดพลาสติกกรีไซเคิล. มหาวิทยาลัยหอการค้าไทย : กรุงเทพฯ.